

L'écho des GARLANDES

Journal de liaison des adhérents et sympathisants
de la Société d'Histoire de Revel-Saint-Ferréol

Série spéciale n°1

Février 2025



Beffroi et halle de Revel

photos du chantier

Président :

Frédéric MOUYNET

Rédaction et mise en page :

Étienne Clément

Référent historique :

Jean-Paul Calvet

Soutien rédactionnel :

Michel Gô

Recherches numériques :

Jean-Charles Pétronio

Courriel de la Société d'Histoire :

patrimoine31@free.fr

Crédit photos

Jean-Luc Sarda



Depuis quelques mois, la place Philippe VI de Valois de Revel est l'objet d'une grande agitation. En effet, un gros chantier de restauration a été entrepris pour la conservation de la halle et du beffroi. Lancés en octobre dernier, les travaux vont durer jusqu'au début 2026.

Sur de nombreux points du bâtiment, l'usure et les dégradations dues à l'âge et aux intempéries sont visibles.

Parmi toutes les dégradations nous retiendrons :

- L'état de solidité de l'un des piliers du clocher devenait très inquiétant. Les pierres, très altérées, présentaient de nombreuses fissures. Des consolidations des structures avaient dû être nécessaires afin d'éviter un accident.
- Les corniches et le campanile sont fortement dégradés.
- La terrasse et les toitures montraient des altérations et des infiltrations d'eaux pluviales provoquant d'autres dommages aux parties inférieures.
- Les bois de la charpente et des poteaux de la halle laissaient apparaître des dégradations avancées qui nécessitaient leur restauration ou leur remplacement.
- L'installation électrique a été maintes fois remaniée, elle impose de nombreuses modifications. Ce chantier est l'occasion de remettre toute l'installation aux normes.

L'opération globale de la restauration de la halle de Revel et de son beffroi représente un coût estimé à 2,7 millions d'euros. Ce chantier est financé en partie par la ville de Revel, la DRAC et la Région Occitanie. En plus des financements institutionnels, une opération de financement participatif lié à la Fondation du Patrimoine a été lancée ; actuellement plus de 90.000 euros ont été collectés. Ce projet a retenu aussi l'attention de la Mission Bern qui a sélectionné la ville de Revel pour le Loto du patrimoine avec la remise d'un chèque de 500.000 euros, somme maximale pouvant être allouée à une ville.

La Société d'Histoire de Revel-Saint-Ferréol a été sollicitée par la Mairie de Revel pour lui fournir des informations et des documents afin de renseigner les panneaux explicatifs posés sur les palissades de protection du chantier. Tous ces éléments ont été transmis par la SHRSF au service communication de la ville de Revel qui en a assuré la mise au point graphique.

La SHRSF est très satisfaite de la réalisation de ces panneaux et les retours qui nous en sont faits sont très bons.

Pour vous apporter plus d'informations sur le déroulé du chantier, la SHRSF associée à Jean-Luc Sarda, photographe de Revel, vous propose cette série d'éditions spéciales de l'écho des garlandes.



9 décembre 2024

L'échafaudage a été mis en place. Les tuiles du premier quartier de toiture sont en cours de dépose.

La girouette coq a été déposée. Elle avait été fabriquée par les employés municipaux et mise en place en 2005.



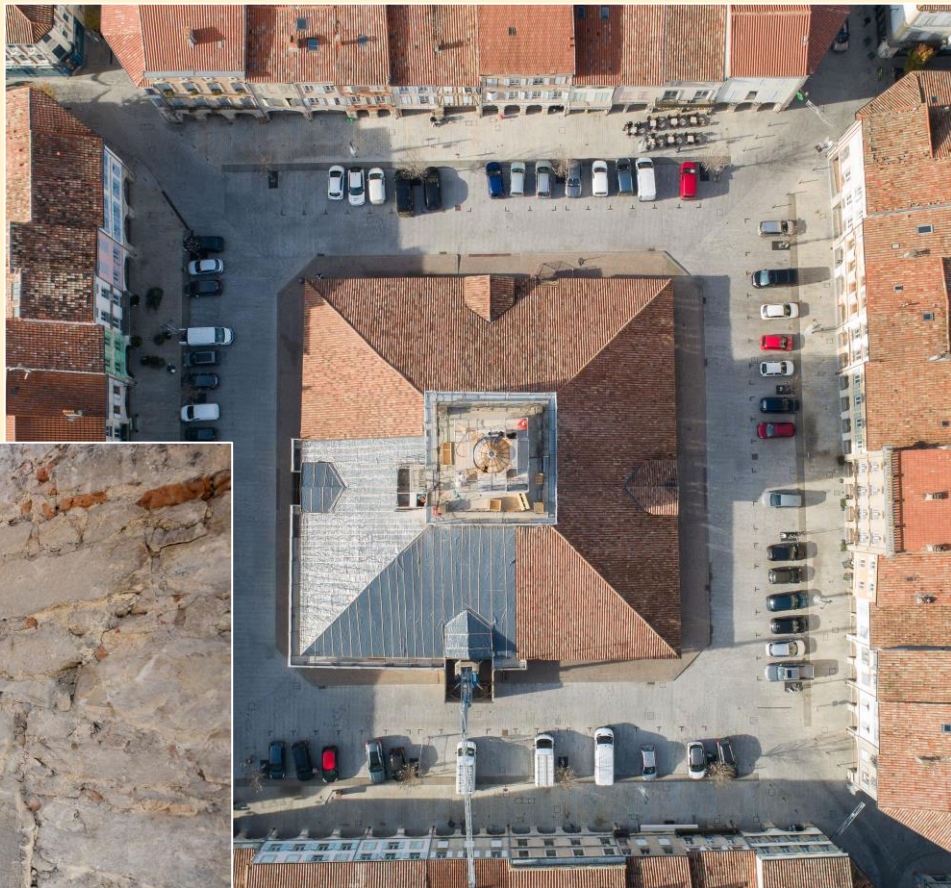
Les premiers sondages du sol de la terrasse font apparaître d'anciens caniveaux taillés dans les pierres qui la ceinturent. Ces pierres sont en saillie de la façade, posées sur des corbeaux. Le reste du sol est recouvert de carreaux en terre cuite (sorte de carrelage en briques foraines). Par-dessus cet ensemble, on trouve un revêtement de ciment avec ardoises en périphérie.



28 décembre 2024

Le premier quartier de toiture est détaillé et protégé par une bâche étanche provisoire.

Les façades des étages ont été piquées. Le crépi a été retiré et laisse apparaître les pierres des murs.



Le mur de la base du campanile a été piqué. Là il est en briques.

Sur la coupole, les plaques de plomb (ou zinc) sont en cours de dépose. Un graffiti est mis au jour.



28 décembre 2024

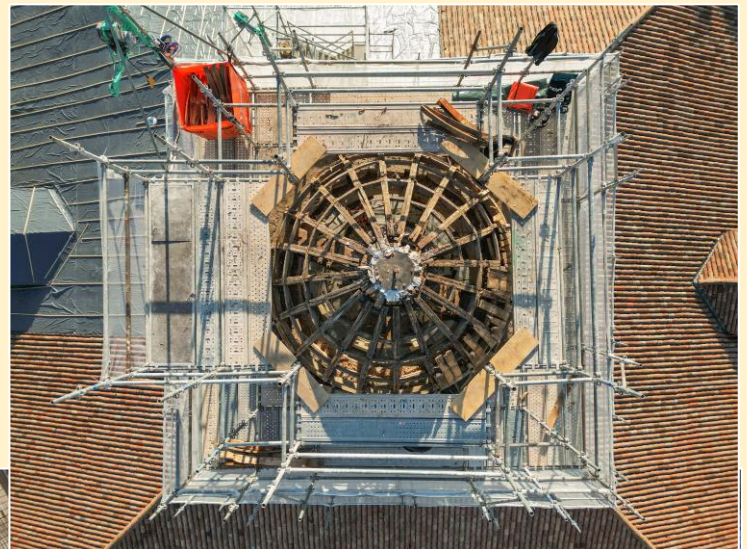
Les plaques en zinc de la coupole sont stockées avant d'être évacuées.

Ci-dessous, détail des fixations des plaques de zinc.



Toutes les plaques et la volige ont été déposées. La structure de la charpente de la coupole est maintenant visible.

Les cloches dans le campanile. En partie basse, le système d'entraînement des aiguilles des quatre cadrans des horloges.



14 janvier 2025

La charpente de la coupole a été déposée. On peut voir le système de suspension des cloches.

La poutre maîtresse qui supporte le carillon est constituée de deux poutrelles IPN ; elles entourent une poutre en bois et le tout est bardé de deux madriers également en bois. L'ensemble est boulonné et solidarisé, il forme une énorme poutre de plus de deux cents kilogrammes.

Ci-dessous, la photo montre le détail de cet assemblage très solide.



Détail du système d'accroche des cloches.
Chaque cloche est suspendue par quatre crochets constitués de barres d'acier forgées en crochet côté cloche et filetées à l'autre extrémité. Une éclisse métallique immobilise en partie haute les crochets.

14 janvier 2025

Une partie de la charpente a été découverte. Les poutres et chevrons défectueux sont déposés.



Beaucoup de poutres et de chevrons présentent des signes d'usure très avancée.

3 février 2025

Des poutres neuves en chêne ont été approvisionnées.



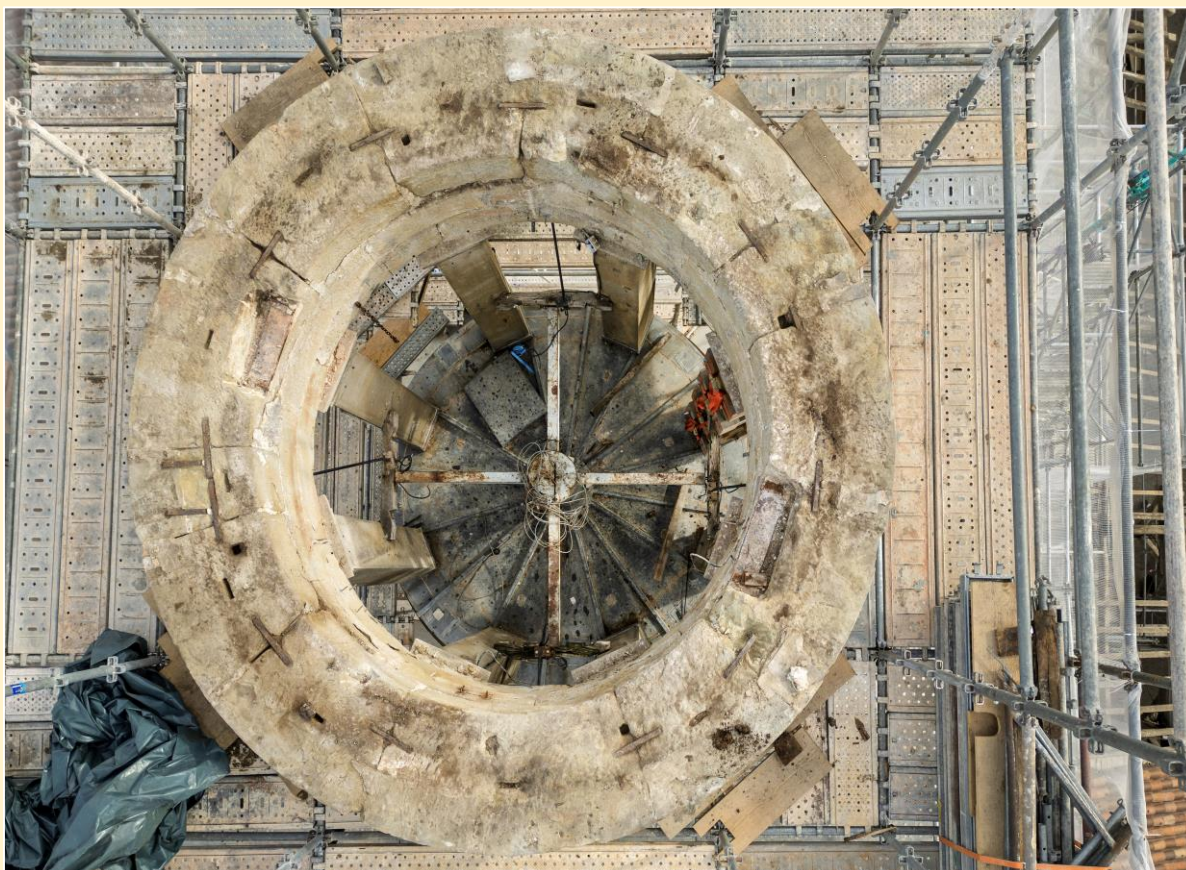
Pour autant, les charpentiers réutilisent au maximum tous les anciens bois de la charpente de la halle.

Quand les pièces de bois sont trop dégradées, ils réalisent des greffes. Ils retirent les parties détériorées et les remplacent par des éléments sains. Le résultat est surprenant.





La structure maçonnée du campanile est constituée de huit poteaux carrés verticaux, surplombés de huit chapiteaux. L'ensemble est recouvert par 3 rangées de pierres taillées. Toutes les pierres qui forment la partie haute sont fixées les unes aux autres par des agrafes métalliques.



Les pierres sont déposées l'une après l'autre et stockées sur palettes avant de partir dans l'atelier des tailleurs de pierres.

